

## FICHE PRODUIT

# Sika AnchorFix<sup>®</sup>-2020

Résine de scellement chimique à hautes performances

## INFORMATIONS SUR LE PRODUIT

Sika AnchorFix<sup>®</sup>-2020 est une résine à base d'époxy acrylate à deux composants, thixotrope et à prise rapide, conçue pour l'ancrage de tiges filetées et de barres d'armature dans du béton fissuré et non fissuré. À utiliser dans des conditions climatiques normales/modérées.

## DOMAINES D'APPLICATION

Sika AnchorFix<sup>®</sup>-2020 ne peut être utilisé que par des professionnels expérimentés.

C'est une résine de scellement à prise rapide pour la fixation d'ancrages non expansifs dans les domaines suivants :

### Travaux de structure

- Scellement de barres d'armature / renforcement en acier dans les travaux neufs et de rénovation
- Tiges filetées
- Boulons et systèmes de fixation spéciaux

### Métallurgie, menuiserie

- Garde-corps, balustrades et supports
- Rampes
- Cadres de fenêtres et de portes

### Supports

- Béton (fissuré et non fissuré)
- Maçonnerie pleine
- Bois
- Pierre naturelle dure
- Roche solide

## CARACTÉRISTIQUES / AVANTAGES

- Durcissement rapide
- Utilisable avec des pistolets à mastic standards
- Haute résistance vis-à-vis des charges élevées
- Bonne adhérence au support
- Convient pour le béton fissuré
- Convient pour le contact avec l'eau potable
- Testé pour les conditions sismiques (C1 & C2)
- Non-affaissant, y compris en application verticale
- Ne contient pas de styrène
- Faibles émissions
- Faibles pertes

## AGRÉMENTS / NORMES

- Scellement des ancrages dans les éléments en béton IBC/IRC, Sika AnchorFix<sup>®</sup>-2020, IAPMO UES, rapport d'évaluation n° 601

## DESCRIPTION DU PRODUIT

<b>Conditionnement</b>	Cartouche standard de 300 ml	12 cartouches par boîte palette : 75 boîtes
	Cartouche côte à côte de 350 ml	12 cartouches par boîte palette : 50 boîtes
	Cartouche standard de 550 ml	12 cartouches par boîte palette : 50 boîtes
	Cartouche côte à côte de 825 ml	6 cartouches par boîte palette : 48 boîtes
	Cartouche standard de 850 ml	8 cartouches par boîte palette : 50 boîtes
<b>Durée de Conservation</b>	12 mois à partir de la date de production	
<b>Conditions de Stockage</b>	Le produit doit être stocké dans son emballage d'origine, non ouvert et non endommagé, dans des conditions sèches, à des températures comprises entre +5 °C et +25 °C.	
<b>Couleur</b>	Composant A	Blanc
	Composant B	Noir
	Mélange (A+B)	Gris
<b>Densité</b>	~1,70 kg/l (Composant A)	
	~1,55 kg/l (Composant B)	
	~1,69 kg/l Mélange (A+B)	

## INFORMATIONS TECHNIQUES

<b>Température de service</b>	Long terme	-40 °C min. / +50 °C max	(ETAG 001, Part 5)
	Court terme (1–2 heures)	+80 °C	

## RENSEIGNEMENTS SUR L'APPLICATION

<b>Proportions du Mélange</b>	Composant A : Composant B = 10 : 1 en volume		
<b>Épaisseur de couche</b>	~5 mm max.		
<b>Résistance au coulage</b>	Non-affaissant, y compris en application verticale		
<b>Température du produit</b>	+5 °C min. / +30 °C max.		
<b>Température de l'air ambiant</b>	+5 °C min. / +30 °C max.		
<b>Point de rosée</b>	Attention à la condensation. La température du support lors de l'application doit être d'au moins +3 °C au-dessus de celle du point de rosée.		
<b>Température du support</b>	+5 °C min. / +30 °C max.		
<b>Vitesse de Durcissement</b>	<b>Température</b>	<b>Temps ouvert - T<sub>gel</sub></b>	<b>Temps de durcissement - T<sub>cur</sub></b>
	+30 °C – +35 °C	2 minutes	30 minutes
	+25 °C – +30 °C	4 minutes	40 minutes
	+20 °C – +25 °C	5 minutes	50 minutes
	+15 °C – +20 °C	6 minutes	75 minutes
	+10 °C – +15 °C	8 minutes	85 minutes
	+5 °C – +10 °C*	10 minutes	145 minutes

\*Température minimale de la cartouche = +5 °C

## VALEURS DE BASE

Toutes les données techniques de cette notice sont basées sur des résultats d'essais de laboratoires. Les caractéristiques mesurées peuvent varier en fonction de circonstances indépendantes de notre contrôle.

## LIMITATIONS

- Les propriétés des pierres naturelles et des roches solides varient, en particulier en ce qui concerne la résistance, la composition et la porosité. Pour chaque application, la compatibilité de Sika Anchor-Fix®-2020 doit être testée pour l'adhérence, les taches superficielles et la décoloration en appliquant d'abord le produit sur une zone d'essai avant l'application complète dans le projet.

## ÉCOLOGIE, SANTÉ ET SÉCURITÉ

Pour des informations et des conseils concernant la manipulation, le stockage et la mise au rebut de produits chimiques en toute sécurité, veuillez consulter la fiche de sécurité la plus récente du matériau concerné, qui comporte ses données physiques, écologiques, toxicologiques, etc.

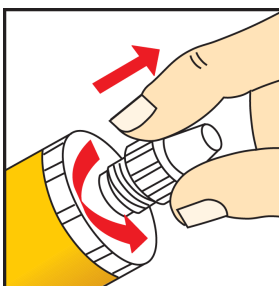
## INSTRUCTIONS POUR L'APPLICATION

### QUALITÉ DU SUPPORT

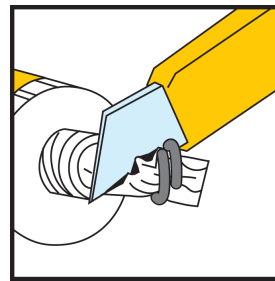
Le mortier et le béton doivent atteindre la résistance requise.  
Les résistances à la traction / à la compression du support (béton, maçonnerie, pierre naturelle) doivent être confirmées par des tests.  
Le trou de scellement doit toujours être propre, sec, exempt d'huile et de graisse, etc.  
Les particules libres doivent être éliminées des trous.  
Les tiges filetées et les barres d'armature doivent être nettoyées soigneusement et être exemptes de saleté, d'huile, de graisse, de produits de corrosion ou de toute autre substance et particule pouvant affecter l'adhérence.

### MÉLANGE

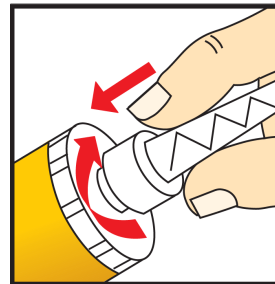
Préparation de la cartouche : 300 / 550 / 850 ml



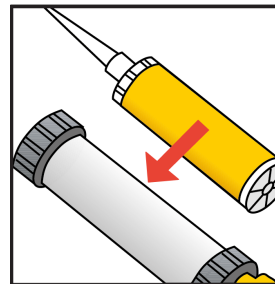
1. Dévissez la cartouche



2. Coupez le film

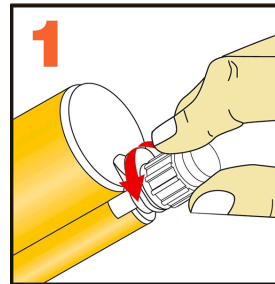


3. Vissez la buse du mélangeur

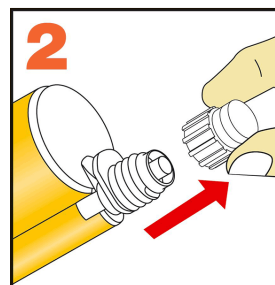


4. Placez la cartouche dans le pistolet et commencez l'application

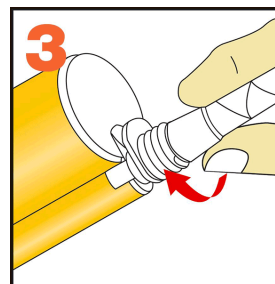
### Getting the cartridge ready: 350 ml



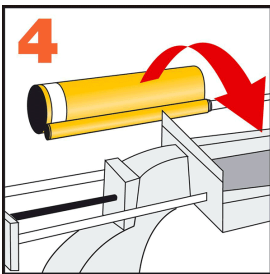
1. Dévissez la cartouche



2. Retirez le bouchon



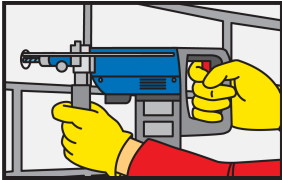
3. Vissez la buse du mélangeur



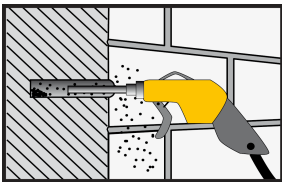
4. Placez la cartouche dans le pistolet et commencez l'application

## MÉTHODE D'APPLICATION / OUTILS

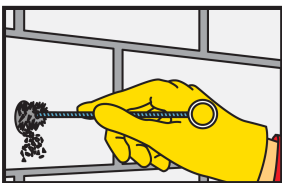
### Scellement dans le béton / la maçonnerie pleine :



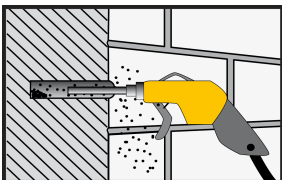
1. Percez un trou avec une perceuse électrique aux dimensions et à la profondeur requises. Le diamètre du trou doit être conforme à la taille de l'ancrage.



2. Le trou de perçage doit être nettoyé avec de l'air comprimé sans huile, pression : 6 Bar (90 psi). Commencez par le fond du trou et nettoyez au moins 2 fois jusqu'à ce que le jet d'air soit exempt de poussière



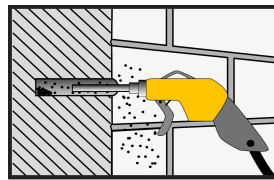
3. Le trou de perçage doit être soigneusement nettoyé à l'aide d'une brosse en acier spéciale (brosser au moins 2 fois). Le diamètre de la brosse doit être supérieur au diamètre du trou de perçage.



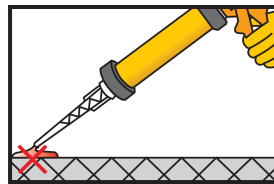
4. Le trou de perçage doit être nettoyé à nouveau comme à l'étape 2.



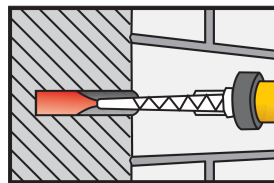
5. Le trou de perçage doit être nettoyé à nouveau comme à l'étape 3.



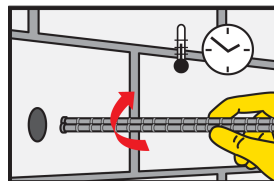
6. Le trou de perçage doit être nettoyé à nouveau comme aux étapes 2 et 4.



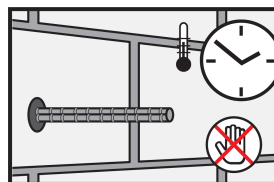
7. Par pressions sur la gâchette du pistolet, extruder le mélange en dehors du trou jusqu'à obtenir l'homogénéisation des 2 composants en sortie de buse (un mélange non homogène ne doit pas être utilisé pour effectuer un scellement). Relâcher la pression du pistolet, puis nettoyer le bout de la buse avant d'injecter la résine dans le trou de forage.



8. L'injection se fait en partant du fond tout en reculant progressivement la buse de mélange tout en extrudant la résine dans le trou. Éviter les inclusions d'air dans la résine. Pour les trous profonds, utilisez des tubes d'extension.



9. Insérez l'élément à sceller avec un mouvement rotatif dans le trou rempli de la résine pendant son temps ouvert. Une partie de la résine doit ressortir du trou de forage.



10. Pendant le temps de durcissement de la résine, l'ancrage ne doit ni être déplacé ni mis en charge.

Note importante : Pour des scellements dans des blocs creux : utilisez Sika AnchorFix®-1.

## NETTOYAGE DES OUTILS

Nettoyez tous les outils et équipements d'application avec Sika® Colma Cleaner immédiatement après utilisation. Une fois durcie, la résine ne peut s'enlever que mécaniquement.

## RESTRICTIONS LOCALES

Les performances de ce produit peuvent varier d'un pays à l'autre en raison de réglementations locales spécifiques. Veuillez consulter la fiche technique locale pour la description exacte des champs d'application.

## INFORMATIONS LÉGALES

Les informations sur la présente notice, et en particulier les recommandations relatives à l'application et à l'utilisation finale des produits SIKA, sont fournies en toute bonne foi et se fondent sur la connaissance et l'expérience que la Société SIKA a acquises à ce jour de ses produits lorsqu'ils ont été convenablement stockés, manipulés et appliqués dans des conditions normales. En pratique, les différences entre matériaux, substrats et conditions spécifiques sur site sont telles que ces informations ou toute recommandation écrite ou conseil donné n'impliquent aucune garantie de qualité marchande autre que la garantie légale contre les vices cachés. Nos agences sont à votre disposition pour toute précision complémentaire. Notre responsabilité ne saurait d'aucune manière être engagée dans l'hypothèse d'une application non conforme à nos renseignements. Les droits de propriété détenus par des tiers doivent impérativement être respectés. Toutes les commandes sont acceptées sous réserve de nos Conditions de Vente et de Livraison en vigueur. Les utilisateurs doivent impérativement consulter la version la plus récente de la fiche technique correspondant au produit concerné, qui leur sera remise sur demande.

### Sika MAROC

Z.I Ouled Saleh, BP 191 · 27182  
Bouskoura  
Casablanca · Maroc  
Tel: +212 (0) 522 33 41 54  
Fax: +212 (0) 522 59 07 99  
[www.mar.sika.com](http://www.mar.sika.com)



### Fiche produit

Sika AnchorFix®-2020  
Septembre 2024, Version 01.01  
020205010020000012

SikaAnchorFix-2020-fr-MA-(09-2024)-1-1.pdf